

Péče o blízké si vybírá krutou finanční daň

Žebráci z lásky

PRAHA – Jsou neviditelní. Bez odměny a ocenění dobrovolně pečují o své staré a nemocné příbuzné. Svou péčí pomáhají státu, sami se na to ale doplácí vážnými finančními i psychickými problémy.

Text: Radka Růžičková
Foto: scom

Požár alzheimer centra ukázal na problémy spojené se stářím. Jenže pobyt v zařízení pro seniory si může dopřát jen část důchodců. Odrazují je dlouhé čekací lhůty a často i vysoké ceny. Navíc polovina seniorů chce prožít zbytek života doma. Péči o ně pak přebírají jejich blízcí.

Bez peněz, bez pomoci, bez ocenění

O své blízké neformálně pečují statisíce lidí. Část z nich je ale tzv. neviditelná. Oficiální statistiky o nich mlčí, protože za svou péči nedostávají žádné peníze a nevyužívají ani žádné odlehčovací služby. Nejčastěji se jedná o ženy ve věku 36 – 64 let. Bojují s

nedostatkem financí, deprivací způsobenou stresem či zhoršenými partnerskými vztahy.

Chudí pečující = chudí senioři

Odborníci varují, že pokud se nezmění systém, z chudých neformálně pečujících se stanou chudí senioři. Téměř polovina totiž kvůli péči nevládá práci na plný úvazek. „To vede k propadu příjmů, který lidé často řeší tím, že postupně čerpají úspory na penzi nebo třeba peníze odložené stranou na rekonstrukci domova. Když tyto prostředky dojdou, jsou ohroženi příjmovou chudobou,“ říká Aleš Rod, ředitel Centra ekonomických a tržních analýz. Podle něj situaci ještě zhorší aktuální růst cen. „Běžný člověk má možnost se inflaci bránit placenou prací přesčas. To nebudou moci udělat neformálně pečující, kteří jednoduše žádný volný čas nemají,“ dodává.

BLESK Víte, že...

Neexistují přesné údaje, jak velká je armáda neformálně pečujících? Podle iniciativy Pečuj doma je to až 1 milion osob. Znaky neviditelnosti vykazuje 200 000 z nich.

Počet potřebných bude růst

V příštích dvaceti letech se podle demografických odhadů může počet osob starších 75 let až zdvojnásobit. S tím se samozřejmě zvýší i počet lidí, kteří budou potřebovat nějakou formu dlouhodobé péče. Tlak na jejich blízké se bude zvyšovat a poroste počet neformálně pečujících.



Jak nevypustit duši

Průměrná délka, po kterou se neformálně pečující starají, dosahuje 10,4 roku. Málokdy si předem dokáže představit, jak to bude náročné. „Lidé často na začátku nemají dostatek znalostí a informací týkajících se péče a jsou na ní sami. Vše obvykle začíná propuštěním blízkého z nemocnice nebo zjištěním nepřijemné diagnózy. Ihned je nejlepší komunikovat přímo s ošetřujícím lékařem,“ vysvětluje Magdaléna Grünbecková z Pečuj doma.

- Promluve si s lékařem a ujasněte si, jaká je očekávaná délka péče a co bude obnášet.
- Sežeňte si předem informace ohledně péče. „Důležité je vědět, na

koho se mohou v případě potřeby obrátit,“ říká Grünbecková. Je dobré předem upravit i domácnost, aby byla pro nemocného vhodná a bezbariérová.

- Hledejte pomoc. „Je velmi důležité zhodnotit své síly a pokusit se najít někoho, kdo by vás občas vystřídal a podpořil, abyste na vše nebyli sami,“ radí Grünbecková.
- Nespoléhejte se jen na rodinu a přátele. Využijte stát a neziskové organizace (Pečuj doma nebo Starám se a pracuji).
- Nenechte se zvíkat, i když váš blízký odmítá pomoc »od cizích«. O péči se podělte, jinak může nedostatek odpočinku poznamenat i váš život.



BLESK

Radčina poradna pro spořivé i nejisté

Máte dotaz? Pište na rpsn@cncenter.cz

Poradte se s lékaři

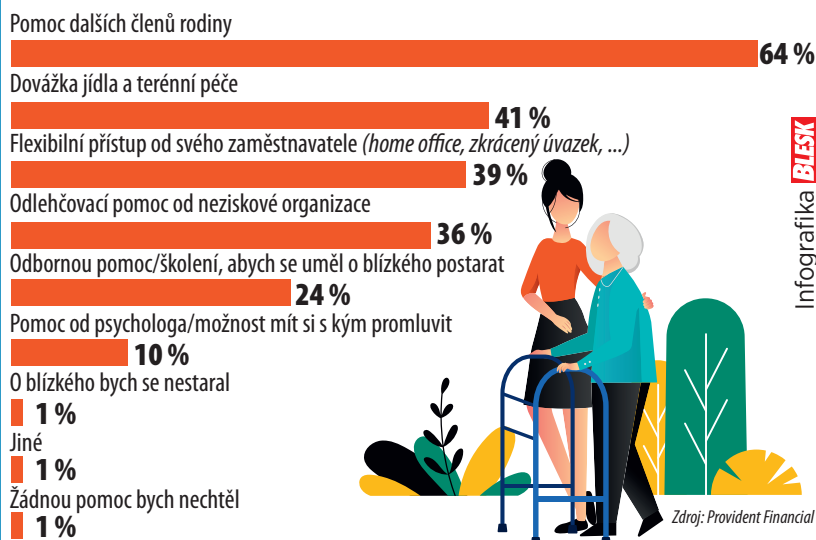
Poradit se ohledně péče a zdravotního stavu můžete s ošetřujícím a praktickým lékařem. **Poradí:**

- s léky a výživou
- s možnostmi využití ozdravných pobytů a lázní
- předepsáním materiální podpory (např. poukaz na hygienické pomůcky).

Praktický lékař může předepsat poskytování domácí zdravotní péče – návštěvy zdravotní sestry. Domácí zdravotní péče ale není kompletně hrazena ze zdravotního pojištění.

VÍCE NA BLESK.CZ

JAKOU PÉČI BYSTE UVÍTALI PŘI PÉČI O OSOBU BLÍZKOU?



Většina chce dožít doma

Polovina Čechů chce ve stáří i přes omezenou soběstačnost žít doma, v péči rodiny. Vyplývá to z květnového výzkumu projektu Neviditelní. Většina blízkých (85 %) jim chce tohle přání splnit. Více než polovina (55 %) chce svým rodičům vrátit jejich péči. Dalším důvodem je jistota, že o blízkého bude dobře postaráno, i pocit užitečnosti (40 %). Naopak svěřit péči do cizích rukou by se odhodlalo jen 13 % lidí. Jenže i ti, kteří by se starat chtěli, mají z péče obavy. **Nejvíce se bojí:**

- ✓ psychické zátěže (56 %)
- ✓ nedostatku financí (48 %)
- ✓ dostatečnosti péče (33 %)
- ✓ fyzické zátěže (30 %)

Využijte pomoc státu

Pečujete? Nestyďte se využít pomoc státu! Budete potřebovat jen čas, energii a trpělivost. Většina peněz sice »jde« za člověkem, o kterého pečujete, život ale usnadní i vám.

- Příspěvek na péči je určen pro lidi, kteří jsou závislí na péči jiné osoby. Žádá ten, kdo péči potřebuje. Získané peníze může použít na péči podle svého uvážení.
- Příspěvek na zvláštní pomůcky je pro ty, kteří mají zdravotní postižení tělesné, sluchové, zrakové nebo těžkou či hlubokou mentální retardaci.
- Příspěvek na mobilitu je určen pro ty, kteří potřebují být opakovaně v měsíci dopravováni z léčebných důvodů. Je podmíněn průkazem ZTP nebo ZTP/P.
- Příspěvek na bydlení je určen pro ty, jejichž

náklady na bydlení přesahují 30 % příjmu rodiny (v Praze 35 %).

- Příspěvek na živobytí je pomoc lidem s nedostatečnými příjmy, kterým má pomoci s úhradou základních potřeb.
- Doplatek na bydlení je pro ty, kterým ani příspěvek na bydlení nezajistí dostatek financí k úhradě nákladů na bydlení.
- Mimořádná okamžitá pomoc je jednorázová dávka. Oproti ostatním dávkám se poskytuje ve specifických případech i lidem, kteří by běžně měli dostatečné příjmy a na jiné dávky neměli nárok.
- Průkaz osoby se zdravotním postižením poskytuje osobám, které na něj mají nárok, řadu výhod a úlev.

Rada: O všechny dávky ze státní kasy se žádá na úřadech práce.